

con il patrocinio del Comune di
Pieve Emanuele



FESTA DELLE ARTI SCENICHE

al cui interno troverà spazio la

**TAPPA DI SELEZIONE LOMBARDA PER
ACCEDERE ALLA FINALE
INTERNAZIONALE DEL CONCORSO
"WORLD DANCE COMPETITION OF
PEOPLES AND CULTURES"**

CON IL PATROCINIO DEL



COMUNE DI PIEVE EMANUELE

AICS
ASSOCIAZIONE ITALIANA CULTURA SPORT - APS
DANZE E CULTURE INTERNAZIONALI



**4° CONCORSO NAZIONALE ED INTERNAZIONALE
WORLD DANCE COMPETITION OF PEOPLE AND CULTURES**

FESTA DELLE ARTI SCENICHE

25
MAR
2023

MASTERCLASS

PRESSO LA EX CENTRALE TERMICA

CONCORSO DANZA MUSICAL CANTO

PRESSO TEATRO DELLA SALA CONSILIARE

26
MAR
2023

CONCORSO STRUMENTI

PRESSO LA EX CENTRALE TERMICA

**PIEVE
EMANUELE
TEATRO DELLA SALA
CONSILIARE**

INGRESSO POSTO UNICO € 10,00

Direzione Artistica: Gabriele Gargiulo

Direzione Tecnica: Manfrin Ranieri
Responsabile Nazionale Aics Danze e Culture Internazionali

PARTNER

MANIFESTAZIONE NAZIONALE
RICONOSCIUTA DAL CONI



ENTE DI PROMOZIONE
SPORTIVA
RICONOSCIUTO
DAL CONI

PER INFORMAZIONI:

Tel. 348 306 34 96 - danzecultureinternazionali@aics.it

www.worldfolkvisionitalia.it

Sabato 25 Marzo 2023

Mattino/Primo pomeriggio

Masterclass presso la ExCentrale Termica

Pomeriggio

Prove spazi e soundcheck presso il Teatro della
Sala Consiliare

Tardo Pomeriggio /Sera

Concorso presso il Teatro della Sala Consiliare

per le discipline di:

DANZA (tutti gli stili),

MUSICAL e CANTO

Domenica 26 Marzo 2023

Mattino/Primo Pomeriggio

Concorso per gli STRUMENTI

presso l'Auditorium della ExCentrale Termica



LA FESTA DELLE ARTI SCENICHE vuole essere un modo per celebrare e coinvolgere tutti i soggetti che si adoperano per divulgare la cultura delle arti "da palcoscenico".

Verrà realizzata attraverso l'organizzazione di una tappa di selezione di un concorso internazionale e attraverso degli stage e masterclass da tenersi negli stessi giorni.

Quando si svolge?

Sabato 25 e Domenica 26 Marzo 2023

25 Marzo Esibizioni per quanto riguarda le discipline delle arti sceniche (Danza, Musical, Canto)

26 Marzo Esibizioni per la categoria strumento.

Dove si svolge?

La tappa lombarda di selezione valida per la finale internazionale del concorso World Dance Competition of Peoples and Cultures si svolgerà presso il **Teatro della Sala Consiliare di Pieve Emanuele** per quanto riguarda il concorso di Danza, Canto e Musical, e presso **l'Auditorium della Ex Centrale Termica** per quanto riguarda le esibizioni di strumento

Gli Stage e le Masterclass, invece, prenderanno vita presso la della **ExCentrale Termica di Via Donizetti, Pieve Emanuele**



LE DISCIPLINE COINVOLTE

Saranno coinvolte molte discipline delle arti sceniche, tra cui

- La danza, in tutte le sue forme (Classica, Moderna, Jazz, Contemporanea, Hip Hop, Folk....)
- Il Musical
- Il Canto in tutte le sue forme
- Gli strumenti musicali



Verranno previste delle agevolazioni per le associazioni del territorio

CHI PUÒ PARTECIPARE?

- Associazioni Sportive
- Associazioni Culturali
- Privati Cittadini



DANZE E CULTURE INTERNAZIONALI

TAPPA DI PIEVE
EMANUELE (MI)

25 -26
MARZO
2023



IN QUALI DISCIPLINE?

- Danza (Tutti gli stili e discipline)
- Canto
- Musical
- Strumenti
- Teatro



CON QUALI ESIBIZIONI?

- Assoli
- Duetti/Passi a due
- Piccoli Gruppi
- Ensemble



www.worldfolkvisionitalia.it
danzecultureinternazionali@aics.it



PIEVE EMANUELE (MI)

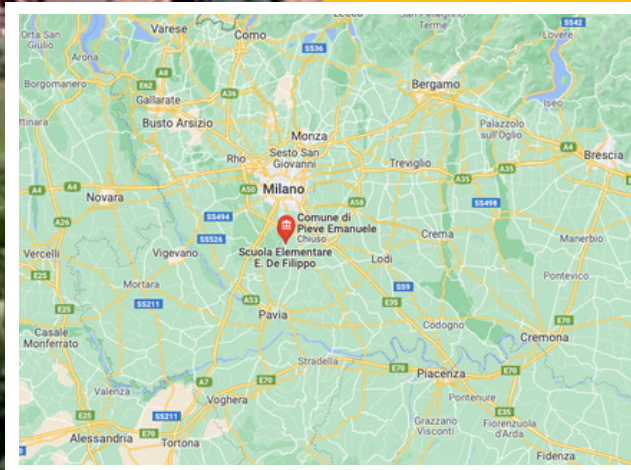
Città del Parco Agricolo Sud Milano



ASSOCIAZIONE ITALIANA CULTURA SPORT



DANZE E CULTURE INTERNAZIONALI



TRENO S13 | Pavia - Milano Bovisio
BUS 222 | Milano Ripamonti - Pieve Emanuele
BUS 328 | Assago M2 - Pieve Emanuele
BUS 220 | Rozzano - Pieve Emanuele

Con il patrocinio del Comune di Pieve Emanuele



www.worldfolkvisionitalia.it
danzecultureinternazionali@aics.it

TAPPE 2023 - QUARTA EDIZIONE



22 GENNAIO - ROSIGNANO

**DANZE E CULTURE
INTERNAZIONALI**

con il patrocinio del Comune di Pieve Emanuele



**25/26 MARZO
PIEVE EMANUELE**

29/30 APRILE - FOLIGNO

21/22 MAGGIO - TREVISO

25/GIUGNO - MISANO ADRIATICO



EVENTI PARTNER VALIDI PER LA SELEZIONE ALLA FINALE INTERNAZIONALE

12/03 LUCERA, 26/03 FIRENZE, 30/03 FIRENZE, 30/05 FIRENZE



IL PALCOSCENICO

TEATRO DELLA SALA CONSILIARE



Il Teatro della Sala Consiliare di Pieve Emanuele si trova al terzo piano del palazzo comunale in Via Viquarterio.

La profondità del palcoscenico è di 7 metri, la larghezza è di 9 metri con un proscenio che arriva ad oltre 12 metri di larghezza

E' dotato di una ampia platea e di una balconata.





EX CENTRALE TERMICA

SEDE MASTERCLASS E GARA STRUMENTI



AL SECONDO PIANO DELLA EX CENTRALE TERMICA SI TROVA L'AUDITORIUM DOVE C'È UN PALCOSCENICO INOLTRE LA SALA DELL'AUDITORIUM PUÒ ESSERE UTILIZZATA PER LEZIONI DI RECITAZIONE, DANZA O CANTO. AL PIANO TERRA, INVECE SI TROVA LA SALA VERDE E LA SALA AZZURA

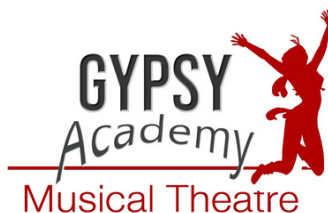


SI RINGRAZIA IL COMUNE DI
PIEVE EMANUELE PER AVER
CONCESSO IL PATROCINIO



SI RINGRAZIA IL SINDACO PIERLUIGI COSTANZO,
E L'ASSESSORE ALLA CULTURA ERMINIA PAOLETTI

I NOSTRI PARTNER



www.worldfolkvisionitalia.it
danzecultureinternazionali@aics.it

GIURIA

GIANNELLA SENSI

Dal 1988 è direttrice artistica della scuola Fantasia Accademia Danza di Firenze e di Firenze & Danza.

E' stata membro dell'associazione Anlid di Modena, nel consiglio per due anni della Fids e da anni è responsabile tecnica ed artistica del settore danza nazionale PGS. E' stata in giuria in vari concorsi nazionali e docente di Stage di Danza Classica e Moderna. Membro del C.I.D.

Da 40 anni si dedica all'insegnamento senza mai tralasciare corsi di aggiornamento tecnici affiancati da quelli di psicologia, pedagogia e medici applicati alla danza. Da 21 anni organizza insieme ad altri tre collaboratori, e con l' importante collaborazione del Comune di Firenze, il concorso internazionale "Firenze & Danza" dove ospita tutti gli anni più di 60 scuole e oltre 1300 danzatori provenienti dalle più importanti scuole ed Accademie di danza.

Dal 2010 Firenze & Danza sotto la sua direzione organizza corsi di formazione, stages, laboratori mensili e campus estivi ospitando nomi illustri della Danza. Nel 2019 insieme a Angelo Egarese e Gabriella Secchi danno vita alla FD JUNIOR ENSEMBLE formata da un gruppo di giovani ballerini che studiano e lavorano per poter entrare nelle compagnie nazionali ed internazionali.

Da alcuni anni si dedica ai corsi di formazione di Firenze & Danza rivolti a ragazzi e ragazze (11-18) e alla "Dancing Formation Weekend" e che è rivolta ad una fascia di età 9-18 anni. I ragazzi provengono da tutta Italia. Nel precedente anno accademico i ragazzi iscritti ai corsi di formazione erano 45.

Molti gli allievi attraverso il suo insegnamento hanno raggiunto ottimi livelli professionali sia in Italia che all'estero.

Il suo impegno va oltre quello tecnico/artistico e da molti anni si dedica anche al volontariato, al sociale ed ai bambini e ragazzi con disabilità fisiche e psichiche.



con il patrocinio del Comune di Pieve Emanuele



ALLA ZHUSSUPOVA

Responsabile relazioni Internazionali per l'Italia della World Folk vision

Nata in Kazakistan, Ballerina professionista del folclore Kazako nella compagnia Kisil-giar e in quella Russa "Karusel".

In Italia è coreografa e insegnante di danza Classica e Moderna, Carattere e Acrodance.

I suoi allievi hanno conquistato importanti titoli Nazionali, Internazionali e titoli Mondiali del circuito IDF

(International Dance Federation)

2019 Coordinatrice e responsabile alle relazioni del Gruppo

presente in Arabia Saudita alla Finale Mondiale Nomad

Universe World Folk Vision vincitrice del Premio Critica e

Pubblico, alla presenza di 102 paesi.

Giudice Internazionale della IDF

Membro di giuria con di importanti concorsi e gare, in Italia e all'estero.

Responsabile per World Folk Vision Italia nei rapporti Internazionali,

dal 2018, fa parte della commissione Tecnica del concorso World Dance Competition of Peoples and Cultures ed è Membro CID Unesco.

2011 fa parte dello staff Tecnico dell'organizzazione dei Campionati del Mondo, svolti a Castiglioncello (LI)





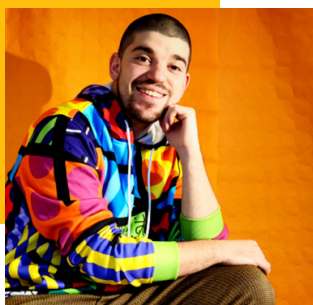
DIREZIONE TECNICA TAPPA DI PIEVE EMANUELE (MI)



RANIERI MANFRIN

Responsabile Nazionale AICS Danze e Culture Internazionali e Direttore per l'Italia della World Folk Vision
Membro del Premio del Consiglio Internazionale per il Mondo nel Campo della Cultura e Dell'Arte World Folk Vision Global Cultural Initiative
Onorificenza del CONI conferita la Stella di Bronzo al merito Sportivo
Direttore Artistico del Progetto Internazionale, del Festival "Un Ponte Fra I Popoli"
Direttore Tecnico e responsabile del Concorso Internazionale World Dance Competition of Peoples and Cultures 2019 e 2021
Direttore Artistico del Toscana Dance Festival.
Coordinatore Regionale Aics Toscana Danza
Membro Cid Unesco
Presidente Associazione Rosignano in Danza, componente del Direttivo Provinciale ConfSport . (Confcommercio), componente del consiglio Provinciale del ASMeS.
Giudice gara, la Danza, nella finale World folk Vision di Sochi 2018/2019 e nella finale Mondiale Arabia Saudita Nomad Univers 2019
Maestro di Danze Caraibiche e Dance show
Direttore Artistico 2011 dei 9° Campionati del Mondo di Danza Sportiva a Castiglioncello Livorno alla Presenza di oltre 2400 Ballerini Provenienti da 26 Nazioni

DIREZIONE ARTISTICA TAPPA DI PIEVE EMANUELE (MI)



GABRIELE GARGIULO

Responsabile del settore Musical della divisione Danze e Culture Internazionali di AICS
Formatore Teatrale inserito nel registro dei formatori Teatrali dell'Associazione Europea Formatori Teatrali.
Musical performer diplomato presso l'accademia SDM - La Scuola del Musical di Milano nel 2011. Nel 2012 ottiene il suo primo ruolo da coprotagonista vestendo i panni di Peter in "Heidi" il musical per la regia di Maurizio Colombi e le Musiche di Giovanni Maria Lori.
Dottore in Scienze dei Beni Culturali, collabora con Radio Statale, la radio dell'Università Statale di Milano, nella conduzione di un podcast sul teatro.
Frequenta MOOC delle più prestigiose università mondiali tra cui Harvard, Cà Foscari, New York University e Università di Leeds.
Prende parte a stage di perfezionamento per insegnanti nelle discipline della Danza Moderna e della Sbarra a terra, partecipa allo stage di Perfezionamento Vocale organizzato dalla Compagnia della Rancia con la Dott.ssa Kimberley Moon.
Frequenta al Teatro Franco Parenti il workshop sul Teatro En Plein Air.
Prende parte alle masterclass di Lightdesign e di Sound design per il teatro musicale organizzate dalla STM.
Dal 2011 presenta le gare legate al FitKid, TeamGym, Cheerleading e Ginnastica Estetica tra cui i campionati italiani, i campionati europei, le tappe italiane della coppa europea e il mondiale CSIT svoltosi in Italia.



**DANZE E CULTURE
INTERNAZIONALI**



AICS
ASSOCIAZIONE ITALIANA CULTURA SPORT - APS
DANZE E CULTURE INTERNAZIONALI

World Folk Vision
AICS Italia

CSIT

COMUNE DI
MONTECATINI TERME

**4° WORLD DANCE
COMPETITION OF
PEOPLES AND CULTURES**

**8-10
DECEMBER
2023**

MONTECATINI
TERME
ITALY

REGOLE DI PARTECIPAZIONE ALLE SELEZIONI NAZIONALI

**FESTIVAL CONCORSO UN PONTE FRA I POPOLI
REGOLAMENTO
DANZE E CULTURE INTERNAZIONALI AICS
WORLD FOLK VISION ITALIA**

**SELEZIONI NAZIONALI
PER ACCEDERE ALLA FINALE INTERNAZIONALE DEL
"WORLD COMPETITION OF DANCE PEOPLES AND CULTURES"**

www.worldfolkvisionitalia.it
danzecultureinternazionali@aics.it

REGOLAMENTO DI PARTECIPAZIONE

Festival Concorso Un Ponte tra i Popoli

Regolamento Danze e Culture Internazionali AICS world Folk Vision Italia. Selezioni Nazionali per accedere alla Finale Internazionale del 8/10 Dicembre 2023 "World Competition Off Dance Peoples and Cultures"

Sono previste selezioni nazionali in varie città d'Italia, e una Finale Internazionale aperta a tutte le nazioni che si terrà al Teatro Verdi di Montecatini Terme dall' 08 al 10 Dicembre 2023, nel corso della quale saranno proclamati i vincitori della Finale Internazionale. Alla finale Italiana possono partecipare solo i vincitori di Borsa di studio conquistate nelle selezioni italiane, in presenza oppure online. Per i partecipanti di altre nazioni tramite finali di concorso nei loro paesi o direttamente tramite richiesta scritta inviata a danzecultureinternazionali@aics.it

La partecipazione alle selezioni Italiane è aperta ai tesserati AICS e di altri Enti di Promozione e Federazioni., oltre che ai privati cittadini che hanno i requisiti e le competenze per partecipare, dai 6 anni in su che siano in possesso del certificato medico di idoneità sportiva.

COME CI SI ISCRIVE?

l'iscrizioni avvengono online tramite la piattaforma delle danze e culture internazionali a questo link:

<https://campionati.aics.it/danza-internazionale/>

Per le discipline in cui non sono previste coreografie non sussiste l'obbligo del certificato medico

Le prescrizioni anti covid-19 alle quali attenersi organizzazione ed atleti, vengono predisposte in riferimento al sito e pubblicate nella pagina dedicata.
www.aics.it www.worldfolkvisionitalia.it



La quota d'iscrizione alla selezione nazionale - Danza

Solisti – 45 euro assolo Iscritti Aics 40 euro

Passo a Due, Duetto 90 euro Iscritti Aics 80 euro

Piccolo gruppo (da 3/5) 90 euro Iscritti Aics 80 euro

Grande Gruppo (da 6 a 10) 160 euro per ogni ballerino in più 15 euro Iscritti Aics 150 euro

La quota d'iscrizione alla selezione nazionale - Musical e Canto

Solisti – 35 euro assolo Iscritti Aics 30 euro

Passo a Due, Duetto 70 euro Iscritti Aics 65 euro

Piccolo gruppo (da 3/5) 90 euro Iscritti Aics 80 euro

Grande Gruppo (da 6 a 10) 160 euro per ogni ballerino in più 15 euro Iscritti Aics 150 euro

La quota d'iscrizione alla selezione nazionale - Strumenti

Solisti 20 euro

Duetto 40 euro

Piccolo gruppo (da 3/5) 50 euro

Grande Gruppo (da 6 a 10) 100 euro

Le associazioni o i singoli partecipanti di Pieve Emanuele avranno uno sconto del 20% sulla quota di iscrizione al concorso.

Per il pubblico:

Ingresso Posto Unico 10,00 €



La partecipazione alle Masterclass che si terranno presso la ExCentrale Termica ha una quota di partecipazione di 10€ a partecipante. (Il calendario delle masterclass è in via di definizione)
Le Masterclass comprenderanno varie discipline delle arti sceniche tra cui il teatro, il canto e la danza.

Nel caso non si dovesse raggiungere un minimo d'iscrizioni l'organizzazione avrà la facoltà di decidere l'annullamento del concorso, e delle masterclass, o solo di una delle due, restituendo le quote d'iscrizione per intero (relativamente alla parte della manifestazione che non verrà effettuata)

La quota dovrà essere inviata tramite bonifico bancario a Aics Direzione Nazionale codice IBAN IT 75 I 01030 03271 000061460833 bic/swift PASCITM1A37: causale: Partecipazione Alla Selezione Di PIEVE EMANUELE, inviare copia Bonifico e Iscrizione on Line che troverete nel Sito www.worldflkvisionitalia.it

Da questa quota sono esclusi vitto e alloggio, e spese di viaggio, tutto a carico del partecipante.

Nel caso di rinuncia per qualsiasi motivo, anche per malattia, la quota d'iscrizione versata non sarà restituita.



Premi per le selezioni nazionali

A tutti i partecipanti verrà rilasciato un attestato di partecipazione. Saranno premiati i primi tre classificati di ogni disciplina e fascia di età. Premi speciali per il Talento e consegna di borse di studio per accedere alla Finale Internazionale di Montecatini Terme 8/10 Dicembre 2023.

Targa di partecipazione alle associazioni di Danza iscritte

Criteri di valutazione

La giuria del concorso sarà formata da maestri di chiara fama, i cui nomi saranno pubblicati sul sito ufficiale www.worldfolkvisionitalia.it.

La giuria valuterà le esibizioni in gara con un voto da 1 a 10 compresi il mezzo punto + e -

La giuria potrà assegnare premi speciali e borse di studio anche tra i non vincitori.

Le decisioni della Giuria e l'assegnazione dei premi saranno definitive e senza appello.

Solo il capo gruppo o responsabile della scuola, per delucidazioni si potrà solo rivolgere al Direttore gara.

Tutte le esibizioni avranno come luce un piazzato bianco. Non sono ammessi saluti.

È consentito utilizzare in scena solo oggetti di facile trasporto e che non richiedano alcun montaggio, solo per il fantasy piccola scenografia di larghezza massima 2 m altezza 180 cm. devono essere portate in scena dal partecipante.

Le **musiche dovranno essere inviate via mail in formato MP3 alla email grabryg22@hotmail.it** e il giorno del concorso la scuola sarà tenuta a portare una chiavetta USB con tutti i brani musicali in concorso. rinominati i brani con nome e cognome categoria disciplina nome coreografia, per gruppi nome scuola e coreografia.

Per esigenze organizzative potranno essere apportate modifiche al presente regolamento. Se apportate verrà inviata immediata comunicazione alle scuole interessate via mail/social.

IMPORTANTE- Eventuali contestazioni potranno essere accolte solo per iscritto riportando ben chiaro la motivazione con i dati di chi la presenta e firma; il Direttore Gara si riserverà di convocare o rispondere in tempi che riterrà opportuno.

REGOLAMENTO DANZA

Concorrenti esecutori sono: solisti, coppia o duo, piccoli gruppi (da 3 a 5), grandi gruppi da 6 i su. Al concorso sono ammessi ballerini con esperienza e senza esperienza nelle categorie:

Due i livelli: uno con poco o media esperienza Livello B e l'altro con tanta esperienza Livello A

Importante la scelta del livello sta alla discrezionalità del responsabile della scuola, se non si raggiunge almeno 2 partecipanti per livello in base alla fascia d'età, saranno uniti.

La giuria potrà decidere di far cambiare il livello nel caso ritenesse non congruo dove era stato iscritto.

Danze Accademiche: Danza **Classica - Carattere - Danza Moderna jazz - Danza Contemporanea.**

Fantasy Show: Si possono usare scenografie (Misure massime 3x2), oggettistica e video inerente al tema della performance dove richiesto.

Danze Popolari e Folk: Possibilità di proiettare video durante l'esibizione in tema con la performance
Acrodance e Fit Kid

Balli di Strada in tutte le forme: (Hip Hop, Break Dance, Popping, Locking, Hous ecc)

Multi Style: questa categoria racchiude tante discipline, una differente d'altra, dando la possibilità di confrontarsi e partecipare al concorso: Disco **Dance e Freestyle, Choreographic Dance, Sychro Latin, Fit Dance, Show Dance, Danza Orientale, Flamenco, Tip Tap ecc.**

Qualora si verificasse che una di queste discipline raggiungesse il minimo di 4 iscritti, verrà creata una sezione a parte.

La coreografia per i solisti, passi a due, coppie due minuti e trenta, per pas de deux dal repertorio classico adagio e coda mantengono la durata originale, piccoli gruppi quattro minuti, ensembles grandi gruppi, cinque minuti.

Per i gruppi di danze popolari e folk superiore a 15 ballerini la durata è fino a sette minuti.

Sei **le fasce d'età:** Promozionale da 6 a 7 anni, Mini da 8 anni a 9, Youth da 10 a 12 anni, Junior da 13 a 16 anni, Adulti da 17 anni e Senior da over 35 in su

La fascia di età si individua calcolando la media del gruppo.

L'anno d'età viene considerato quello, compiuto. Per il Duo o Coppia si prende di riferimento l'età del ballerino più grande.

Nei gruppi di Danze popolari e Folk nel gruppo possono essere previsti i Musicisti.

La giuria valuterà le esibizioni in gara con un voto da 1 a 10 compresi il mezzo punto e + in base a:

Lavoro coreografico. Distribuzioni delle figure e movimenti nel contesto del balletto. Utilizzo dello spazio a propria disposizione, Costumi.

Livello tecnico: esecuzione dei movimenti in base alla tecnica, esecuzione delle figure, lift e movimenti tecnici (Impostazione, eleganza, portamento, velocità di esecuzione, equilibrio)

Musicalità: coerenza e unicità di esecuzione al ritmo musicale.

Interpretazione: musicale, gestuale, coerenza al tema proposto, significato e trasmissione emotiva.

REGOLAMENTO MUSICAL

la disciplina del musical ha come peculiarità l'unione della Recitazione, della Danza e del Canto

Per poter partecipare è essenziale presentare una esibizione su di un **brano tratto dal repertorio del musical** (teatro, film, animazione). L'esibizione deve necessariamente **raccontare una storia** e gli interpreti interpretano i **personaggi** della storia. All'interno dell'esibizione si dovrà necessariamente proporre le tre discipline fondamentali del musical: recitazione, danza e canto

RECITAZIONE: la recitazione può avvenire sia inserendo delle battute, monologhi o dialoghi recitati sia come mera interpretazione di un personaggio.

Non sono ammesse battute di cruda e gratuita volgarità e/o battute discriminatorie.

DANZA: la danza può essere presente sia sotto forma di coreografie (di qualsiasi stile) o di movimenti scenici e/o coreografici.

È ammesso qualsiasi stile di danza o tipo di movimento coreografico.

CANTO: il canto ricopre un ruolo fondamentale. Le voci principali dovranno, pertanto, cantare dal vivo. È ammesso l'utilizzo dei cori registrati di rinforzo. (si ricorda che i microfoni ad archetto a disposizione variano da 5 a 7 archetti a seconda delle manifestazioni).

È ammesso qualsiasi stile di canto

Le **basi musicali** utilizzate dovranno essere di **alta qualità in formato .mp3** senza la così detta "back track" vocale (ovvero il raddoppio della linea melodica tramite lo strumento). Le basi dovranno essere consegnate via mail entro 7 giorni prima della data dell'evento. Per la data della **finale nazionale** è richiesta la consegna di un **video/immagine che verrà retroproiettata come fondale scenografico** durante l'esibizione. Tale immagine/video dovrà essere consegnata via mail in alta qualità entro 7 giorni prima dell'evento.

È sempre possibile l'**utilizzo di props e di piccoli elementi scenografici** (un tavolino, sedie, panchine) *portati dai concorrenti per la loro esibizione.*

CRITERI DI VALUTAZIONE

La giuria sarà composta da giurati di chiara fama nazionale scelti tra i Musical Performer, i Coreografi, Registi, Vocal Coach e gli Insegnanti di Musical

I **criteri di valutazione** sono molteplici tra cui:

- L'adesione dell'interpretazione attoriale con il brano proposto
- L'adesione delle coreografie/movimenti scenici con il brano proposto
- L'adesione dell'interpretazione canora con lo stile di canto che richiede il brano proposto
- L'adesione delle eventuali retroproiezioni e/o elementi scenografici proposti con il brano scelto
- L'intonazione
- L'esecuzione coreografica / movimento scenico

Il Concorso di musical si dividono in 3 macro fasce di età:

1. MUSICAL YOUTH dai 6 agli 12 anni
2. MUSICAL JUNIOR dai 13 ai 18 anni
3. MUSICAL SENIOR dai 18 anni in su

All'interno della divisione per fasce d'età si potrà concorrere per le seguenti categorie:

1. **Assoli** l'esibizione dovrà avere una durata massima di 3 minuti (si può prendere parte alla categoria degli assoli a partire dai 12 anni)
2. **Duetto/Trio** l'esibizione dovrà avere una durata massima di 3 minuti
3. **Piccoli Gruppi** composti da 4 a 6 componenti, l'esibizione dovrà avere una durata massima di 4 minuti
3. **Ensamble** (gruppi composti da 6 persone in su): l'esibizione dovrà avere una durata massima di 8 minuti

DANZA STILE MUSICAL

Nell'ottica di poter avvicinare più persone possibili al complesso mondo del musical (che prevede la simultaneità di canto, danza e recitazione), si introduce una nuova categoria:

DANZA STILE MUSICAL

Questa speciale categoria è una categoria che prevede **esclusivamente esibizioni di DANZA**.

In cui i partecipanti interpretano un personaggio di un musical.

Nella categoria Danza Stile Musical si portano **esibizioni di DANZA su un BRANO TRATTO DA UN MUSICAL** (teatrale, film o animazione). Sono ammessi dei Medley, purchè provenienti dallo stesso musical.

Tutti gli stili di danza sono ammessi. I brani che faranno da base alla coreografia possono essere sia brani esclusivamente musicali che canzoni cantate purchè provenienti dal repertorio Musical.

Devono essere consegnati via mail in formato .mp3 in alta qualità almeno 7 giorni prima dell'esibizione. È consentito l'utilizzo di oggetti di scena e piccoli elementi scenografici.

I criteri di valutazione sono molteplici tra cui:

- La Tecnica di Danza
- il disegno coreografico
- l'attinenza dello stile di danza proposto con il musical da cui si è scelto di estrapolare un brano
- l'attinenza dei costumi di scena con il musical da cui si è scelto di estrapolare un brano

Nell'ottica dell'avvicinamento al musical viene, inoltre, introdotta una nuova fascia d'età: la categoria Mini.

Il Concorso di danza stile musical si divide in 4 macro fasce di età:

1. CATEGORIA MINI dai 5 ai 7 anni
2. CATEGORIA YOUTH dai 8 ai 12 anni
3. CATEGORIA JUNIOR dai 13 ai 18 anni
4. CATEGORIA SENIOR dai 18 anni in su

All'interno della divisione per fasce d'età si potrà concorrere per le seguenti categorie:

1. **Assoli**: l'esibizione dovrà avere una durata massima di 2 minuti (sono ammessi alla categoria degli assoli solo le categorie MUSICAL JUNIOR e MUSICAL SENIOR)
2. **Passo a due**: l'esibizione dovrà avere una durata massima di 2 minuti (sono ammessi alla categoria dei passi a due solo le categorie MUSICAL JUNIOR E MUSICAL SENIOR)
3. **Piccoli gruppi**: gruppi composti da 3 a 6 componenti, l'esibizione dovrà avere una durata massima di 2 minuti e 30 secondi
4. **Ensamble** (gruppi composti da 6 persone in su): l'esibizione dovrà avere una durata massima di 3 minuti

REGOLAMENTO CANTO

il concorso canoro prevede l'esibizione attraverso l'esecuzione live di brani italiani o stranieri, editi o inediti. **Non è possibile fare ricorso la Playback.** (neanche sulla propria voce pre-registrata).

Sono ammessi tutti gli stili (moderno, lirico, sacro, cameristico, rinascimentale, barocco, madrigalistico, popular, jazz, folk, pop, rock, rap, metal, ecc), purchè le esibizioni vengano cantate dal vivo.

Non è consentito l'uso dell'AutoTune. Sono ammessi al concorso artisti con o senza esperienza senza un limite di età. Le basi su musicali su cui si terrà l'esibizione dovranno essere fornite in formato .mp3 via mail all'organizzazione almeno 7 giorni prima della data dell'esibizione. Le basi musicali dovranno essere di alta qualità **senza l'ausilio della così detta Back-track** a duplicare la linea melodica della voce principale.

E' consentito l'utilizzo di cori registrati per le esibizioni non corali

I **criteri di valutazione** sono molteplici tra cui:

- L'Intonazione
- La capacità di andare a tempo
- l'interpretazione
- la tecnica vocale

Il Concorso di Canto si divide in 4 macro fasce di età:

1. CATEGORIA MINI dai 5 agli 8 anni
2. CATEGORIA YOUTH dai 9 ai 12 anni
3. CATEGORIA JUNIOR dai 13 ai 16 anni
3. CATEORIA SENIOR dai 17 anni in su

All'interno di ogni fascia d'età vi sono le seguenti categorie:

- **Assoli:** esibizioni solistiche di durata massima 2 minuti e 30
- **Duetti e trii:** durata massima 3 minuti
- **Gruppi corali:** composti da 4 a 12 elementi. Durata massima dell'esibizione: 3 minuti.

STRUMENTI

il concorso per la parte di strumenti si rivolge a SOLISTI strumentisti, Duetti, Band o Piccole Ensemble.

Gli strumentisti dovranno portare tutto il materiale necessario per l'esecuzione della loro performance (strumento, eventuale leggio, eventuale amplificazione).

La durata dei brani proposti non dovrà superare i 3 minuti.

I **criteri di valutazione** sono molteplici tra cui:

- L'Intonazione
- La capacità tecniche
- l'interpretazione

Il Concorso per gli strumentisti si divide in 4 macro fasce di età:

1. CATEGORIA MINI dai 5 agli 8 anni
2. CATEGORIA YOUTH dai 9 ai 12 anni
3. CATEGORIA JUNIOR dai 13 ai 16 anni
3. CATEORIA SENIOR dai 17 anni in su

All'interno di ogni fascia d'età vi sono le seguenti categorie:

- **Assoli**: esibizioni solistiche di durata massima 3 minuti
- **Duetti e trii**: durata massima 3 minuti
- **Enamble/Band**: composti da 4 a 12 elementi. Durata massima dell'esibizione: 3 minuti.